

L'équipe de BASE

DES ENCADRANTS ET DES SALARIÉS EN PARCOURS

Mars 2021 : C'est parti, l'entreprise est créée avec 3 associés et 2 encadrants.
 Mai 2022, l'entreprise compte 5 salariés en parcours et 3 ETP d'encadrement : 2 ETP encadrement technique, 0.5 ETP accompagnement socio-professionnel et 0.5 ETP administration et gestion.
 Janvier à mai 2023, 2 premiers salariés terminent leur parcours avec BASE, 2 autres sont embauchés.
 Juin 2023, l'entreprise compte à nouveau 4 encadrants pour 3 ETP et 5 salariés en parcours

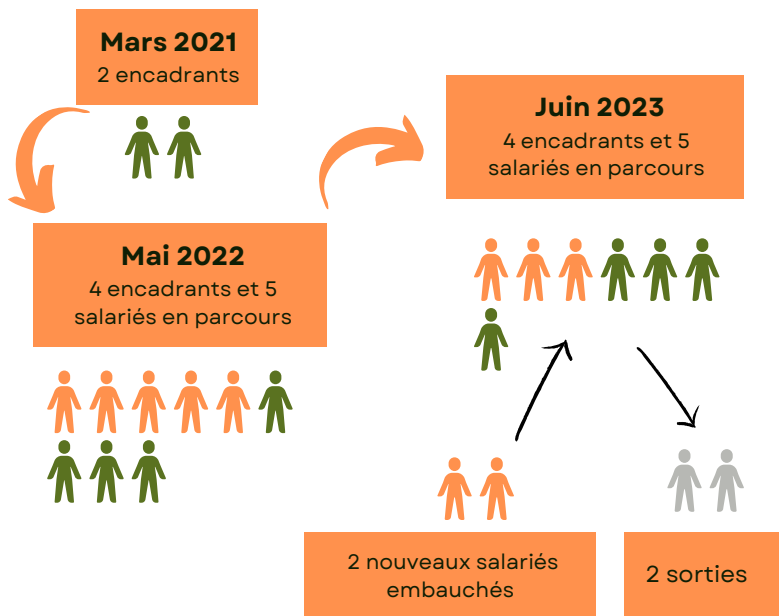
LES SORTIES

Il n'y a eu aucune sortie en 2022. Entre janvier et mai 2023, deux salariés ont terminé leur parcours avec BASE.

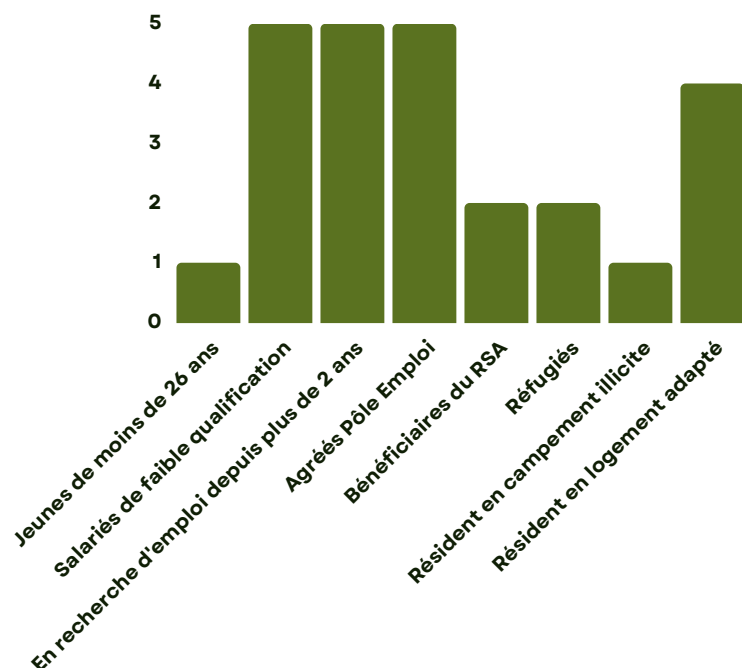
Mars 2023 : un salarié est sorti pour soin médicaux après un parcours qui a permis d'engager une reprise de soin, préalable nécessaire pour envisager une reprise d'emploi.

Mai 2023 : sortie sans emploi après un parcours qui a permis de lever de très nombreux freins sociaux et d'accès aux droits et d'aboutir à une situation administrative plus favorable qu'à l'entrée en parcours. Le salarié a beaucoup évolué dans sa vision de l'insertion dans l'emploi ainsi que dans sa capacité à tenir un emploi.

D'ici fin 2023, 3 autres salariés termineront leur parcours d'insertion. Deux sont en recherche active de solutions de sorties, le troisième rentrera en formation qualifiante de Peintre en bâtiment avec l'AFPA.



Profils accueillis dans l'équipe de BASE en 2022



L'EQUIPE FIN 2022*

- Cédric, Michel, Sidy, Séraphin, Bashir, Najim, Marion, Emanuel (manque Virginie qui prend la photo).

L'accompagnement des parcours

■ Suivi individuel pour lever les freins à l'emploi

Pendant l'année 2022 près de 150 démarches diverses ont été réalisées avec les salariés en insertion en vue de résoudre certaines questions administratives, médicales ou sociales. Il peut autant s'agir de petites démarches accompagnées (comme faire sa déclaration trimestrielle à la CAF via le smartphone) que de longs échanges avec les partenaires (téléphoniques, par courrier ou en rdv).

■ Ateliers collectifs

Des ateliers en interne sur différentes thématiques : les règles au travail, la simulation d'entretiens d'embauche. Visites d'entreprises : Mecanalu, Cartonnages du Val d'Orge. Des déplacements sur des forums pour l'emploi.

■ Mise en situation professionnelle

En 2022-2023, nous avons développé les Périodes de Mises en Situation en Milieu de Travail dans différents secteurs : bâtiment, accueil/sécurité; espaces verts, électricité. 4 salariés ont pu en bénéficier. Nous avons aussi utilisé la possibilité de suspension de contrat afin de permettre à un salarié de réaliser une période d'essai en Loire Atlantique.

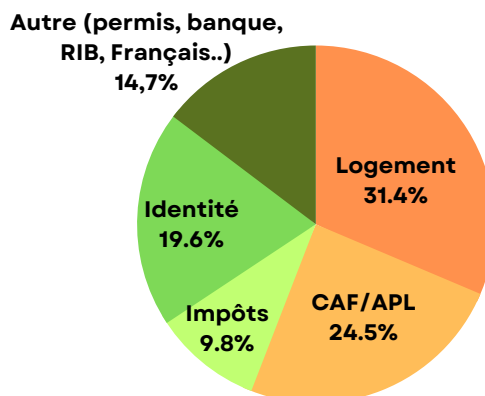
■ Formations

Quatre salariés en parcours ont été formés en tant que Sauveteur Secouriste du Travail (SST) Par ailleurs, deux salariés ont suivi des formations CACES et Code de la route. Les certifications n'ont pas été obtenues.

■ Lien avec le secteur économique

En 2022 et dans les 6 premiers mois de 2023, nous avons intensifié nos liens avec le secteur économique en profitant de l'ensemble des "événements emploi" du territoire pour rencontrer les entreprises, les visiter, présenter nos activités. En 2023, BASE a acté son adhésion au GEHU (Groupement des Entrepreneurs de l'Hurepoix). Nous avons eu plusieurs rencontres avec Pôle Emploi, les agences d'intérim du territoire et différentes entreprises.

Accompagnement des démarches pour lever les freins à l'emploi



Visite de l'entreprise, Cartonnage du Val d'Orge



Formation SST

■ DES PARTENAIRES MOBILISÉS AVEC NOUS SUR L'ACCOMPAGNEMENT



SNL - Solidarité Nouvelle pour le logement
CPH - Centre Provisoire d'Hébergement
COALIA
ADOMA



CAARUD - Accompagnement sur les addictions



Horizons - Formation



Pôle Emploi

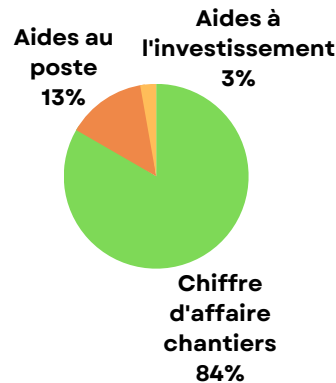
Les chantiers et l'activité économique

LES CHANTIERS

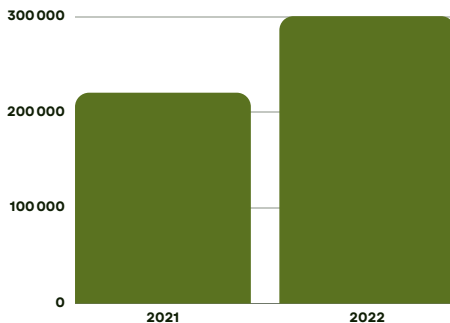


Les chantiers sont absolument nécessaires à l'équilibre économique de l'entreprise s'insertion, ils représentent 84% des produits d'exploitation. En 2022, l'entreprise est intervenue sur 70 chantiers de peinture et de maçonnerie, multipliant à la fois les clients et les techniques.

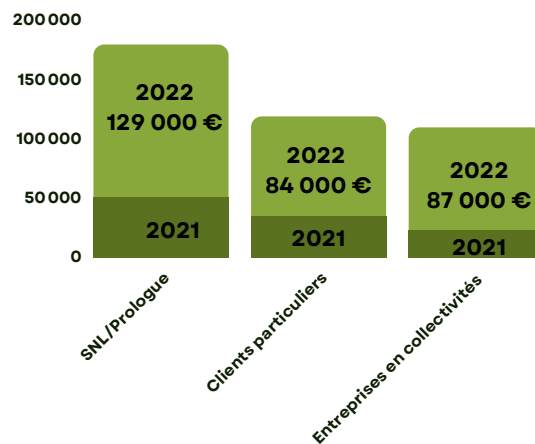
Les chantiers sont aussi un outil d'insertion en permettant de travailler au quotidien avec les salariés sur leur rapport au travail, la confiance en eux et les fondamentaux de l'emploi : relations avec l'employeur et les équipes, qualité et sécurité, relation avec les clients ainsi que les techniques propres aux métiers exercés.



Evolution du chiffre d'affaire 2021 (rapporté à 12 mois) et 2022 (année complète)



Répartition du Chiffre d'affaire cumulé (2021 et 2022) en fonction des différents types de clients



La convivialité, un outil d'insertion

Des temps de convivialité

La convivialité fait partie intégrante de notre projet d'insertion. A travers cette attention, les salariés en parcours reprennent confiance dans les relations sociales, dans leur capacité à être eux mêmes en relation de manière positive avec l'autre et avec un employeur. Cette reprise de confiance est un atout essentiel pour leur reprise d'emploi.





L'action de BASE est soutenue par le Conseil Départemental de l'Essonne et la DEETS



Direction régionale Interdépartementale
de l'économie, de l'emploi,
du travail et des solidarités (DRIEETS)